

TRƯỜNG ĐẠI HỌC VĂN LANG
ĐƠN VỊ: XÂY DỰNG

ĐỀ THI/ĐỀ BÀI, RUBRIC VÀ THANG ĐIỂM
THI KẾT THÚC HỌC PHẦN
Học kỳ 1, năm học 2023-2024

I. Thông tin chung

Tên học phần:	THỰC TẬP TỐT NGHIỆP		
Mã học phần:	DXD0280	Số tin chỉ:	2
Mã nhóm lớp học phần:	233_DXD0280_01, 02, 03, 04, 05, 06		
Hình thức thi: Bảo vệ báo cáo (vấn đáp có báo cáo)	Thời gian làm bài:		Phút/ ngày
<input checked="" type="checkbox"/> Cá nhân	<input type="checkbox"/> Nhóm		
<i>Quy cách đặt tên file</i>	<i>Mã SV_Ho va ten SV_TTtotnghiep</i>		

Hình thức thi: Bảo vệ báo cáo. Ngày nộp bài và bảo vệ: **13h30 ngày 30/07/2024**

Cách thức nộp bài:

- Nộp bản cứng được in ra theo hướng dẫn bên dưới cho giảng viên bảo vệ
- Upload bài báo cáo qua hệ thống thi của nhà trường. File upload là file PDF, quy cách đặt tên file: **Mã SV_Ho va ten SV_TTtotnghiep K26X**

Format báo cáo: được yêu cầu theo nội dung bên dưới

Yêu cầu chung

- Font: Times New Roman
- Size: 13

II. Các yêu cầu của đề thi nhằm đáp ứng CLO

Ký hiệu CLO	Nội dung CLO	Hình thức đánh giá	Trọng số CLO trong thành phần đánh giá (%)	Câu hỏi thi số	Điểm số tối đa	Lấy dữ liệu đo lường mức đạt PLO/PI
(1)	(2)	(3)	(4)	(5)	(6)	(7)
CLO1	Vận dụng kiến thức chuyên môn để thực hành công việc của người cán bộ kỹ thuật trong ngành Xây dựng như: thiết kế kỹ	Trình bày báo cáo, bảo vệ báo cáo	30%	Dựa trên báo cáo trình bày và	3	PLO3, 4

	thuật, tổ chức thi công và thi công xây lắp.			hỏi khoảng 2- 3 câu hỏi thực tế		
CLO2	Vận dụng các kỹ năng về tính toán, tích hợp thông tin, tài liệu trong công tác phân tích và thiết kế công trình, tổ chức thi công và thi công công trình.	Trình bày báo cáo, bảo vệ báo cáo	30%		3	PLO7,8
CLO3	Vận dụng các kỹ năng về ngoại ngữ, tin học trong xây dựng để áp dụng vào các công việc thực tập khi tiếp xúc công việc.	Trình bày báo cáo, bảo vệ báo cáo	20%		2	PLO5
CLO4	Vận dụng kỹ năng làm việc nhóm, tư duy phản biện, thuyết phục để nhận xét, đánh giá và đề xuất các giải pháp giải quyết một vấn đề cụ thể.	Trình bày báo cáo, bảo vệ báo cáo	20%		2	PLO6
	TỔNG CỘNG		100%		10	

II. Nội dung đề bài

1. Đề bài
BÁO CÁO THỰC TẬP TỐT NGHIỆP
2. Hướng dẫn thể thức trình bày đề bài

Mẫu 1: TRANG BÌA THUYẾT MINH
TRƯỜNG ĐẠI HỌC VĂN LANG
KHOA
(BOLD, size 14)



Kích thước: 3x4.5 cm

BÁO CÁO
THỰC TẬP TỐT NGHIỆP
(BOLD, size 22)

TÊN CÔNG TY THỰC TẬP
(BOLD, size 22)

GVHD:
SVTH:
MSSV:
(BOLD, size 14)

Thành Phố Hồ Chí Minh, năm ... (size 14)

LỜI CẢM ƠN (Trang 2)

(font chữ 13, times new roman, dẫn đều dòng, canh lề trái 3cm, trên 3cm, dưới 2cm, phải 2cm, lời cảm ơn này dành cho công ty đi thực tập, người hướng dẫn tại công trường và GV HD)

NHẬN XÉT CỦA BẢN THÂN (Trang 3)

(font chữ 13, times new roman, dẫn đều dòng, canh lề trái 3cm, trên 3cm, dưới 2cm, phải 2cm, nhận xét bản thân trong thời gian đi thực tập)

NHẬN XÉT CỦA CÔNG TY THỰC TẬP (Trang 4)

(font chữ 13, times new roman, dẫn đều dòng, canh lề trái 3cm, trên 3cm, dưới 2cm, phải 2cm, phải có chữ ký của cán bộ hướng dẫn và chữ ký – dấu mộc của công ty thực tập)

★ NHẬN XÉT CỦA CÁN BỘ HƯỚNG DẪN

.....
.....
.....
.....
.....

TP....., ngày tháng năm 20

Cán bộ hướng dẫn

(chữ ký)

(Họ và tên)

★ NHẬN XÉT CỦA CÔNG TY THỰC TẬP

.....
.....
.....
.....

TP....., ngày tháng năm 20

(Lãnh đạo công ty, ký tên, đóng dấu)

MỤC LỤC (Trang 5)

(font chữ 13, times new roman, dẫn đều dòng, canh lề trái 3cm, trên 3cm, dưới 2cm, phải 2cm, ví dụ bên dưới)

Trang bìa	Trang 00
Lời cảm ơn	00
Nhận xét của công ty.....	00
Báo cáo thực tập.....	01
1. Nhật ký thực tập	01
1.1 Giới thiệu về công trình.....	01
2.2. Nhật ký thực tập	02
2. Báo cáo thực tập.....	03
.....	

NỘI DUNG BÁO CÁO THỰC TẬP (Trang 6 trở đi)

THỰC TẬP TỐT NGHIỆP

GVHD:

PHẦN 1: NHẬT KÝ THỰC TẬP

(font chữ 13, times new roman, dẫn đều dòng, canh lề trái 3cm, trên 3cm, dưới 2cm, phải 2cm, có header và footer như hướng dẫn. Phần này giới thiệu sơ lược về công trình đang thực tập và nhật ký thực tập (có kèm hình ảnh minh họa càng tốt). Xem ví dụ bên dưới)

Ví dụ:

A.GIỚI THIỆU SƠ LƯỢC VỀ CÔNG TRÌNH.

Công trình: TRƯỜNG TIỂU HỌC AN ĐIỀN

Chủ đầu tư: UBND TX BẾN CÁT – BÌNH DƯƠNG

Đơn vị thiết kế: CÔNG TY TNHH HOA ĐẤT

Đơn vị tư vấn giám sát: CÔNG TY CỔ PHẦN THIẾT KẾ KIẾN BINH DƯƠNG

Đơn vị thi công: LIÊN DANH CÔNG TY TINH XÂY DỰNG QUANG ĐỨC VÀ
CÔNG TY TINH TM & XD THIÊN PHƯỚC LỘC

NGÀY KHỞI CÔNG: 9/12/2014 – NGÀY HOÀN THÀNH: 23/11/2015



SVTT :

MSSV:

B. NHẬT KÝ CÔNG TRÌNH

Ngày- tháng- năm	Thời tiết	Công việc tại CT	Số lượng công nhân	Thiết bị huy động

PHẦN 2: BÁO CÁO CÔNG VIỆC THỰC TẬP- NHẬN XÉT

(Phần này báo cáo lại các công việc tại công trường tương ứng với các công việc trong nhật ký thực tập, từ khâu chuẩn bị đến khi thực hiện tại công trường, có nhận xét riêng cho từng công việc. (có ví dụ bên dưới)

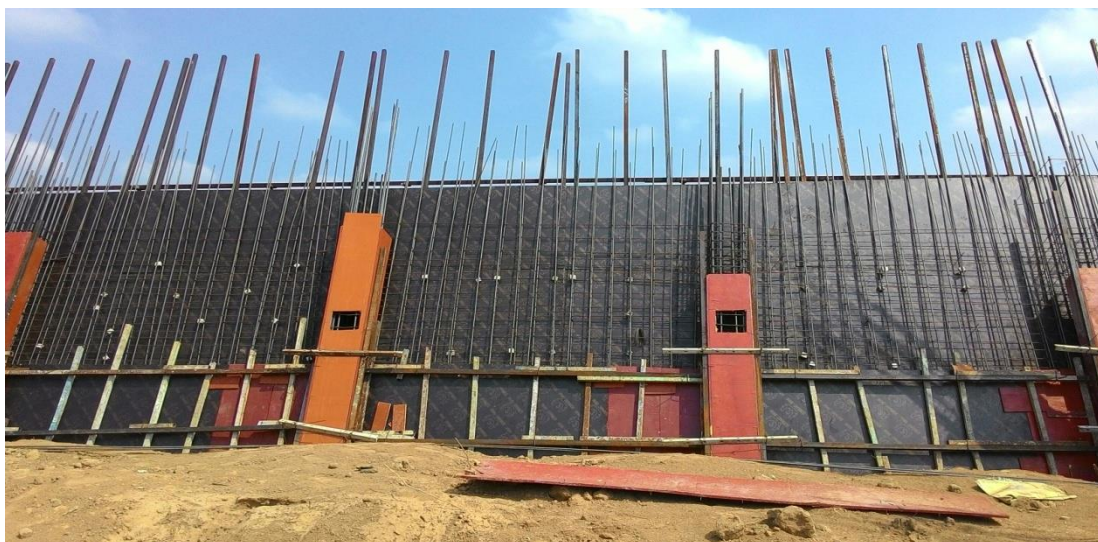
1. BÁO CÁO CÔNG VIỆC TẠI CÔNG TRƯỜNG

1.1 CÔNG TÁC TRƯỚC KHI THI CÔNG:

Để cho việc thi công được thuận lợi và không bị gián đoạn trước khi đi vào tiến hành thi công một công trình , thì điều đầu tiên cần làm là phải tổ chức một số khâu chuẩn bị như sau :

1.7.1 Chuẩn bị mặt bằng:

- Để có thể xây dựng được một công trình tốt thì điều đầu tiên phải làm là chuẩn bị được mặt bằng tốt. Chuẩn bị mặt bằng là bước thứ 5 trong tổng số 8 bước để xây dựng công trình nói chung.....



Hình 2.1: làm sạch mặt bằng xây dựng của công trường

1.7.2 Làm các công trình tạm:

Từ mặt bằng và vị trí đặt công trình ta vụ chuẩn bị các công trình tạm phục cho thi công như: đường thi công, nước thi công, điện thi công, các kho kín và kho ngoài trời, nhà làm việc trên hiện trường như xưởng gia công cốt thép, cốp pha, bãi tập kết vật liệu và các thiết bị khác.



Hình 2.3: Tạm sử dụng bãi đất trống để đồ giàn giáo và sắt thép.

1.2 MÁY MÓC SỬ DỤNG TRONG CÔNG TRƯỜNG.

(Nêu lên các loại máy móc được sử dụng tại công trường)



Hình 2.4: Máy uốn thép

1.3 CÔNG TÁC CỐT THÉP.

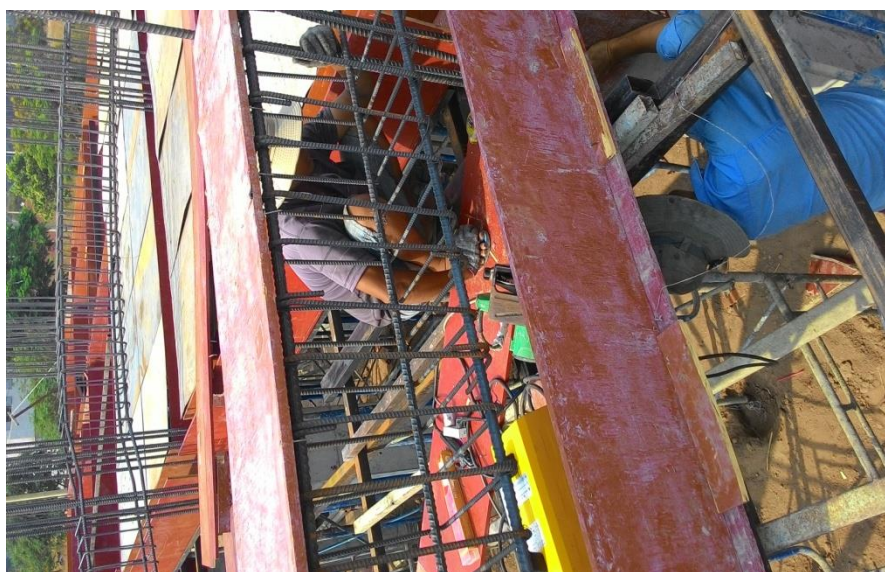
- Công tác cốt thép là một trong ba dây chuyền bộ phận trong dây chuyền kỹ thuật thi công kết cấu bê tông cốt thép toàn khối.....



Hình 2.... Thực hiện cắt thép

1.4 CÔNG TÁC CỐT PHA.

- Trước khi bên nhà thầu tiến hành lắp dựng cốp-pha, kỹ sư tư vấn đảm bảo cho chất lượng cần yêu cầu nhà thầu trình thiết kế cốp-pha với chủng loại vật liệu sử dụng, phải đề cập biện pháp dẫn tọa độ và cao độ của kết cấu, cần có thuyết minh tính toán kiểm tra độ bền, độ ổn định của đà giáo, cốp-pha. Trong thiết kế cần vạch chi tiết trình tự dựng lắp cũng như trình tự tháo dỡ.....



Hình2.....: Thực hiện cốt pha dầm

1.5 CÔNG TÁC BÊ TÔNG.

1.5.1 Trộn bê tông đặt máy tại công trường:

Bê tông cho tất cả các kết cấu của công trình đều được trộn bằng máy trộn bê tông. Trình tự đổ vật liệu vào máy trộn: Trước hết đổ 15-20% lượng nước, sau đó đổ xi măng và cốt liệu cùng một lúc, đồng thời đổ dần và liên tục phần nước còn lại. Khi dùng phụ gia thì việc trộn phụ gia phải theo chỉ dẫn của người sản xuất phụ gia....

1.5.2 Vận chuyển vật liệu:

- Bê tông đổ bằng máy trộn tại chỗ sẽ được vận chuyển theo phương thẳng đứng bằng vận thăng và tời, vận chuyển ngang bằng xe cải tiến, xe cút kít.
- Các phương tiện vận chuyển phải đảm bảo bê tông không bị phân tầng, kín khí để đảm bảo không làm mất nước xi măng trong khi vận chuyển.
- Đường vận chuyển phải bằng phẳng tiện lợi.....

1.5.3 Đổ bê tông:

- Trước khi đổ bê tông: kiểm tra lại hình dáng, kích thước, khe hở của ván khuôn. Kiểm tra cốt thép, sàn giáo, sàn thao tác. Chuẩn bị các ván gỗ để làm sàn công tác.....

1.5.4 Đầm bê tông:

Đầm bê tông là nhằm làm cho hỗn hợp bê tông được đặc chắc, bên trong không bị các lỗ rỗng, bên mặt ngoài không bị rỗ, và làm cho bê tông bám chặt vào cốt thép. Yêu cầu của đầm là phải đầm kỹ, không bỏ sót và đảm bảo thời gian, nếu chưa đầm đủ thời gian thì bê tông không được lèn chặt, không bị rỗng, lỗ. Ngược lại, nếu đầm quá lâu, bê tông sẽ nhão ra, đá sỏi to sẽ lắng xuống, vữa xi măng sẽ nổi lên trên, bê tông sẽ không được đồng nhất.....

1.5.5 Bảo dưỡng bê tông:

Bảo dưỡng bê tông tức là thực hiện việc cung cấp nước đầy đủ cho quá trình thủy hoá của xi măng-quá trình đông kết và hoá cứng của bê tông.

- bê tông phải đảm bảo đúng thành phần tỷ lệ, đúng độ sụt, ...



1.6 CÔNG TÁC XÂY TÔ

1.6.1 Vữa xây:

- Chiều rộng mạch vữa ngang : 15 – 20mm.
- Chiều rộng mạch vữa đứng : 5 – 10mm.
- Thời gian cho phép sử dụng vữa sau khi trộn không quá 1h....

1.6.2 Khối xây:

- Để đảm bảo liên kết kết cấu bê tông: trước khi xây khoan vào bê tông hai lỗ fi 8 sâu 7cm, cắm 2 thanh fi 10 dài 20cm làm râu cho tường xây. Khoảng cách có râu thép là $3,4m/3 = 1.1m$ (5 hàng gạch).....
- Gạch xây trình tự theo chiều ngang và sẽ không được xây quá 1.5m chênh lệch theo chiều cao.
- Độ nghiêng cho phép đối với tường xây trong một tầng đảm bảo theo quy phạm

1.6.3 Nguyên tắc chính trong xây gạch

- Gạch xây từng hàng phẳng mặt, vuông góc với phương của lực tác dụng vào khối xây và góc nghiêng của lực tác dụng vào khối xây và phương vuông góc với khối xây ≤ 170 vì khối xây chịu nén là chính.....

1.6.4 Chuẩn bị trước khi xây:**a. Chuẩn bị vật liệu:**

- Để đảm bảo kết dính tốt cho khối xây vữa xi măng được sử dụng là hợp phần của xi măng, cát, nước được trộn với nhau theo một tỷ lệ thích hợp tạo ra hỗn hợp có cường độ cao chịu được nước và nơi ẩm ướt.....

b. Chuẩn bị xây:

- Coffa dầm, sàn, cột và hệ giằng chống đã được tháo ra và dọn dẹp gọn gàng đảm bảo không vướng trong quá trình xây, đồng thời tạo ra một mặt bằng thuận lợi cho việc vận chuyển vật liệu xây đến đúng chỗ và bố trí vật liệu khi xây như gạch, máng hồ....., khi xây lên cao cần phải bố trí giàn dáo.....

1.7 BIỆN PHÁP THI CÔNG**1.7.1 Chuẩn bị mặt bằng:**

- Vệ sinh làm sạch vị trí xây trước khi xây.
- Chuẩn bị chỗ để vật liệu : gạch, vữa xây
- Chuẩn bị dụng cụ chứa vữa xây : hộc gỗ hoặc hộc tôn.....

1.7.2 Phương pháp trộn vữa:

- Đong cát, xi măng theo cấp phối khối lượng hoặc cấp phối thể tích được Ban quản lý công trình đồng ý và giám sát.....

1.8 TRÌNH TỰ VÀ CÁC YÊU CẦU KỸ THUẬT KHI XÂY:

- Làm sạch bề mặt.
- Lấy mốc, trải vữa lớp dưới dày 15 – 20mm, miết mạch đứng dày 5 – 10mm .
- Xây một lớp để kiểm tra tìm cốt, trải vữa liên tục để xây hàng kế tiếp cho đến cốt lanh tô thì dừng lại để chờ lắp lanh tô.....

1.9 TỔ CHỨC LÀM VIỆC:

- Để đảm bảo chất lượng vật liệu như xi măng, cát, đá, gạch khi đưa đến công trình được kiểm tra nghiệm thu ngay xem có yêu cầu đã đề ra hay chưa (xi măng, gạch, đúng loại đúng

mác...), nếu chưa thì phải thay đổi ngay và sau khi khối xây đã hoàn chỉnh cũng phải kiểm tra nghiệm thu lần nữa cho đến khi công trình hoàn tất.

2. NHẬN XÉT CỦA BẢN THÂN

2.1 NHẬN XÉT CỦA BẢN THÂN:

Khoảng thời gian thực tập là vô cùng quan trọng đối với sinh viên bởi các bạn sẽ có cơ hội ứng dụng lý thuyết vào thực tiễn. Tuy nhiên, không phải bạn sinh viên nào cũng đánh giá được tầm quan trọng của việc đi thực tập.....

2.2 KẾT LUẬN:

Qua thời gian thực tập, bằng việc tiếp xúc với thực tế trên công trường cùng với sự giúp đỡ của các thầy cô giáo trong khoa xây dựng và sự tận tình chỉ dẫn của thầy giáo, cộng với nỗ lực phấn đấu học hỏi của bản thân, em đã thu được rất nhiều kiến thức thực tế....

PHẦN III: NỘI DUNG TÍNH TOÁN KHỐI LƯỢNG

(font chữ 13, times new roman, dẫn đầu dòng, canh lề trái 3cm, trên 3cm, dưới 2cm, phải 2cm, có header và footer. Phần này tính toán một phần của công trình thực tập, tính toán ra số liệu và bản vẽ A1 hoặc A2 của phần mình thực hiện nội dung tính. Xem ví dụ bên dưới)

- 1. BẢN VẼ HẠNG MỤC TÍNH KHỐI LƯỢNG**
- 2. KHỐI LƯỢNG TÍNH TOÁN**

3. Rubric và thang điểm

Rubric 3: Đánh giá và bảo vệ bài thu hoạch/báo cáo thực tập

Tiêu chí	Trọng số (%)	Tốt Từ 8 – 10đ	Khá Từ 6,5 – dưới 8	Trung bình Từ 4- dưới 6,5	Yếu Từ 2,5 – dưới 4	Kém Dưới 2,5
Báo cáo rõ ràng, sạch đẹp, đúng mẫu, trình tự, kết quả tính và có xác nhận công ty thực tập	15	Báo cáo rõ ràng, sạch đẹp, đúng mẫu có nhận xét và xác nhận của nơi thực tập	Báo cáo đúng trình tự, đúng mẫu, có xác nhận của nơi thực tập nhưng không rõ ràng, sạch đẹp	Báo cáo rõ ràng, có xác nhận nơi thực tập nhưng chưa đúng trình tự, kết quả tính không đầy đủ	Báo cáo chưa rõ ràng, chưa đúng trình tự, thiếu kết quả tính, thiếu xác nhận nơi thực tập	Không làm báo hoặc chỉ làm 1 phần, không có kết quả
Phân tích các vấn đề trong công tác thực tập	15	Phân tích, đánh giá tốt	Phân tích, đánh giá khá tốt	Phân tích, đánh giá được	Phân tích, đánh giá khi tốt, khi chưa tốt	Không phân tích, đánh giá được
Ứng dụng giải quyết vấn đề	20	Áp dụng phù hợp, chính xác, giải quyết tốt	Áp dụng Phù hợp, giải quyết khá tốt	Áp dụng phù hợp, biết cách giải quyết	Có khi phù hợp, có khi chưa phù hợp	Không giải quyết đúng vấn đề
Bảo vệ báo cáo thực tập và trả lời đúng các câu hỏi	50	Khối lượng đạt yêu cầu, hiểu rõ các vấn đề trong báo cáo và trả lời đúng các câu hỏi, giải thích rõ và đúng các minh chứng	Khối lượng đạt yêu cầu, hiểu rõ các vấn đề trong báo cáo và trả lời đúng nhiều câu hỏi quan trọng, giải thích được các minh chứng	Khối lượng đạt yêu cầu, hiểu các vấn đề quan trọng trong báo cáo và trả lời đúng 50% câu hỏi	Khối lượng đạt yêu cầu, chưa hiểu các vấn đề quan trọng trong báo cáo và trả lời đúng 30% câu hỏi	Khối lượng không đạt, không hiểu, không trả lời được câu hỏi

TP. Hồ Chí Minh, ngày 22 tháng 07 năm 2024

Người duyệt đề

Giảng viên ra đề



TS. Nguyễn Hoàng Tùng



Th.S. Hoàng Quốc Thanh