

TRƯỜNG ĐẠI HỌC VĂN LANG
KHOA NGHỆ THUẬT ỨNG DỤNG

ĐỀ THI, ĐÁP ÁN/RUBRIC VÀ THANG ĐIỂM
THI KẾT THÚC HỌC PHẦN
Học kỳ 2, năm học 2023-2024

I. Thông tin chung

| | | | |
|--|-----------------------------|---|------|
| Tên học phần: | Kí xướng âm cơ bản 2 | | |
| Mã học phần: | 71REA430042 | Số tín chỉ: | 2 |
| Mã nhóm lớp học phần: | 01 | | |
| Hình thức thi: Thực hành | Thời gian làm bài: | 15 | phút |
| <i>Thí sinh được tham khảo tài liệu:</i> | <input type="checkbox"/> Có | <input checked="" type="checkbox"/> Không | |

1. Format đề thi

- Font: Times New Roman
- Size: 13
- Quy ước đặt tên file đề thi:

2. Giao nhận đề thi

Sau khi kiểm duyệt đề thi, đáp án/rubric. **Trưởng Khoa/Bộ môn** gửi đề thi, đáp án/rubric về Trung tâm Khảo thí qua email: khaothivanlang@gmail.com bao gồm file word và file pdf (***nén lại và đặt mật khẩu file nén***) và nhắn tin + họ tên người gửi qua số điện thoại **0918.01.03.09** (Phan Nhất Linh).

II. Các yêu cầu của đề thi nhằm đáp ứng CLO

(Phần này phải phối hợp với thông tin từ đề cương chi tiết của học phần)

| Ký hiệu CLO | Nội dung CLO | Hình thức đánh giá | Trọng số CLO trong thành phần đánh giá (%) | Câu hỏi thi số | Điểm số tối đa | Lấy dữ liệu đo lường mức đạt PLO/PI |
|-------------|---|--------------------|--|----------------|----------------|-------------------------------------|
| (1) | (2) | (3) | (4) | (5) | (6) | (7) |
| CLO 1 | Nắm vững vị trí note nhạc, tiết tấu trên khóa nhạc Sol2, Fa4 | Thực hành | 15% | 1 | 10 | |
| | Nắm vững kiến thức nhạc lý cơ bản khi Ký-Xướng âm | | 15% | 2 | | |
| CLO 2 | Đọc thành thạo cao độ, tiết tấu các tác phẩm âm nhạc hoặc đoạn nhạc | | 30% | 2 | | |
| | Ký âm thành thạo cao độ, trường độ đoạn nhạc sau khi nghe | | 20% | 3 | | |
| CLO 3 | Phân tích các nhân tố âm nhạc (ký hiệu âm nhạc) trong đoạn nhạc, tác phẩm âm nhạc | 20% | 1 | | | |

Chú thích các cột:

(1) Chỉ liệt kê các CLO được đánh giá bởi đề thi kết thúc học phần (tương ứng như đã mô tả trong đề cương chi tiết học phần). Lưu ý không đưa vào bảng này các CLO không dùng bài thi kết thúc học phần để đánh giá (có một số CLO được bố trí đánh giá bằng bài kiểm tra giữa kỳ, đánh giá qua dự án, đồ án trong quá trình học hay các hình thức đánh giá quá trình khác chứ không bố trí đánh giá bằng bài thi kết thúc học phần). Trường hợp một số CLO vừa được bố trí đánh giá quá trình hay giữa kỳ vừa được bố trí đánh giá kết thúc học phần thì vẫn đưa vào cột (1)

(2) Nêu nội dung của CLO tương ứng.

(3) Hình thức kiểm tra đánh giá có thể là: trắc nghiệm, tự luận, dự án, đồ án, vấn đáp, thực hành trên máy tính, thực hành phòng thí nghiệm, báo cáo, thuyết trình, ..., phù hợp với nội dung của CLO và mô tả trong đề cương chi tiết học phần.

(4) Trọng số mức độ quan trọng của từng CLO trong đề thi kết thúc học phần do giảng viên ra đề thi quy định (mang tính tương đối) trên cơ sở mức độ quan trọng của từng CLO. Đây là cơ sở để phân phối tỷ lệ % số điểm tối đa cho các câu hỏi thi dùng để đánh giá các CLO tương ứng, bảo đảm CLO quan trọng hơn thì được đánh giá với điểm số tối đa lớn hơn. Cột (4) dùng để hỗ trợ cho cột (6).

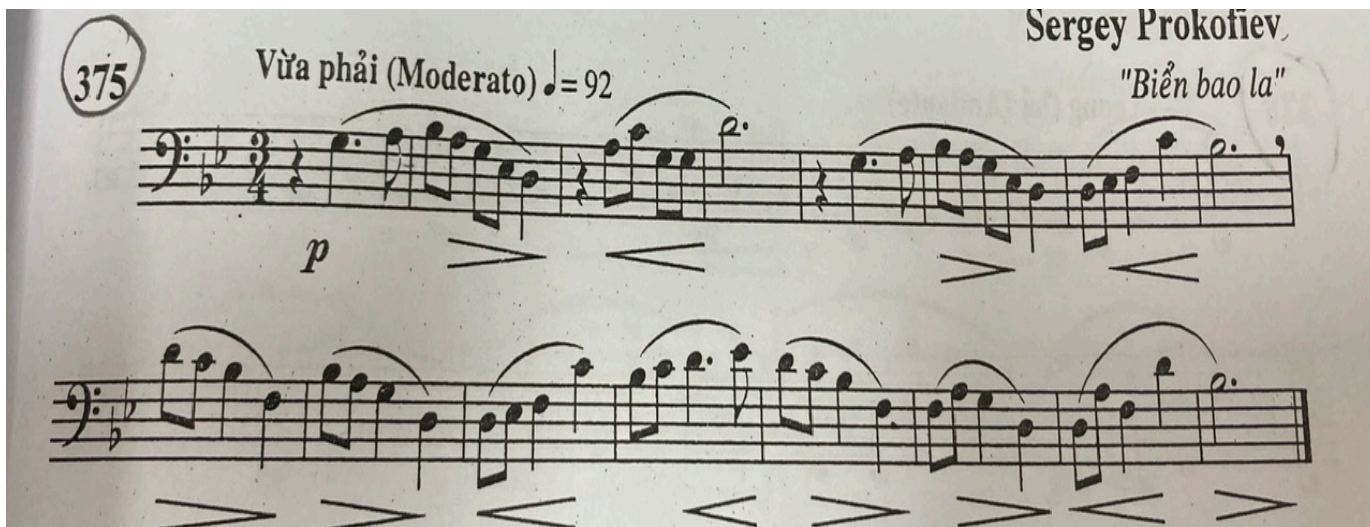
(5) Liệt kê các câu hỏi thi số (câu hỏi số ... hoặc từ câu hỏi số... đến câu hỏi số...) dùng để kiểm tra người học đạt các CLO tương ứng.

(6) Ghi điểm số tối đa cho mỗi câu hỏi hoặc phần thi.

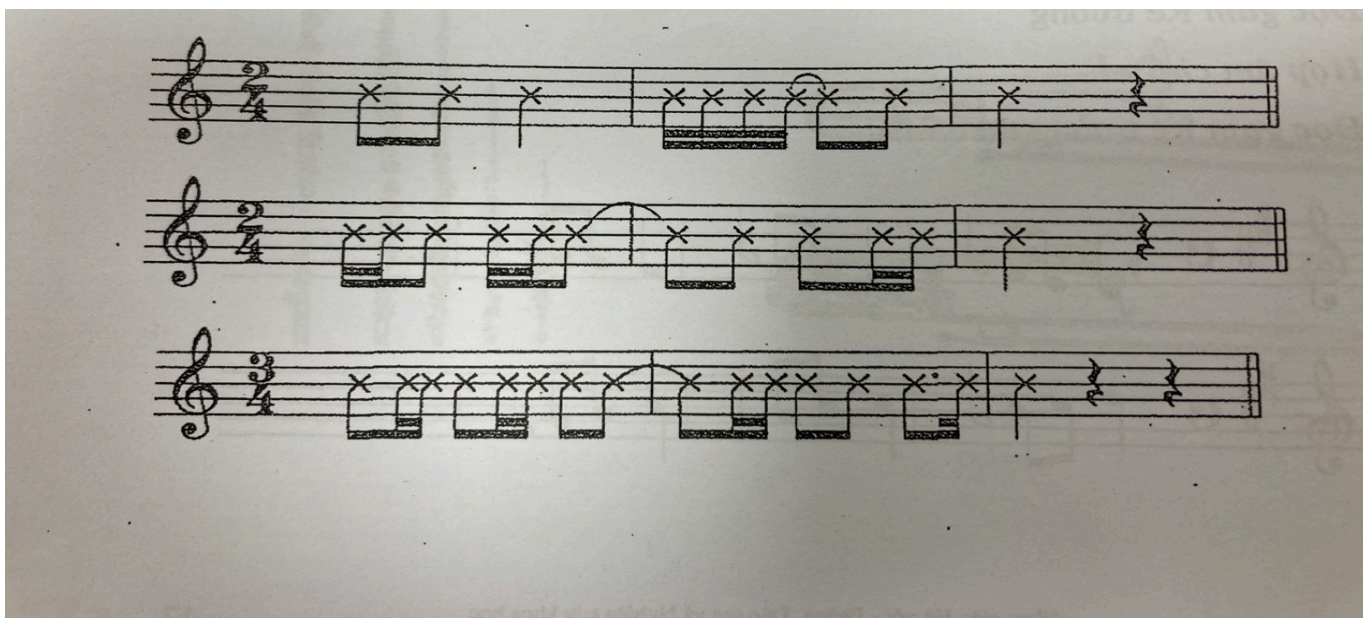
(7) Trong trường hợp đây là học phần cốt lõi - sử dụng kết quả đánh giá CLO của hàng tương ứng trong bảng để đo lường đánh giá mức độ người học đạt được PLO/PI - cần liệt kê ký hiệu PLO/PI có liên quan vào hàng tương ứng. Trong đề cương chi tiết học phần cũng cần mô tả rõ CLO tương ứng của học phần này sẽ được sử dụng làm dữ liệu để đo lường đánh giá các PLO/PI. Trường hợp học phần không có CLO nào phục vụ việc đo lường đánh giá mức đạt PLO/PI thì để trống cột này.

III. Nội dung câu hỏi thi

Câu hỏi 1: Bài xướng âm



Câu hỏi 2: Bài kiểm tra tiết tấu



Câu hỏi 3: Bài kí âm

371

Nhanh vừa (Allegro moderato)

Dân ca Ba-lan
"Tiếng kêu than"

The image shows a musical score for a piece titled "Tiếng kêu than" (Polish folk song). The score is written on two staves of music. The first staff begins with a circled number "371" and the tempo marking "Nhanh vừa (Allegro moderato)". The key signature is one flat (B-flat) and the time signature is 3/4. The melody consists of eighth and quarter notes. The second staff continues the melody, ending with a double bar line and repeat dots. The title "Dân ca Ba-lan" and the subtitle "Tiếng kêu than" are written in the upper right corner of the score.

RUBRIC ĐÁNH GIÁ HỌC PHẦN KÍ XƯƠNG ÂM TRUNG CẤP 1

| Đánh giá cho CELO | Tiêu chí | Trọng số (%) | Tốt Từ 80– 100% | Khá Từ 60 – dưới 80% | Trung bình Từ 50 – dưới 60% | Yếu dưới 40% |
|--------------------------|---|---------------------|---|---|--|--|
| CELO 1 | Nắm vững vị trí note nhạc, tiết tấu trên khóa nhạc Sol2, Fa4 | 15% | Nắm vững vị trí note nhạc, tiết tấu trên khóa nhạc Sol2, Fa4 | Nắm vững một phần vị trí note nhạc, tiết tấu trên khóa nhạc Sol2, Fa4 | | Nhầm lẫn giữa 2 khóa |
| | Nắm vững kiến thức nhạc lý cơ bản khi Ký- Xương âm | 15% | Nắm vững kiến thức nhạc lý cơ bản khi Ký- Xương âm | Nắm vững một phần kiến thức nhạc lý cơ bản khi Ký- Xương âm | | Nhầm lẫn kiến thức âm nhạc khi thực hiện |
| CELO 2 | Đọc thành thạo cao độ, tiết tấu các tác phẩm âm nhạc hoặc đoạn nhạc | 30 | Đọc thành thạo cao độ, tiết tấu các tác phẩm âm nhạc hoặc đoạn nhạc | Sai từ 2 lỗi | Sai 3-4 lỗi | Sai trên 4 lỗi |
| CELO 2 | Ký âm thành thạo cao độ, trường độ đoạn nhạc sau khi nghe | 20% | Ký âm thành thạo cao độ, trường độ đoạn nhạc sau khi nghe | Sai từ 2 lỗi | Sai 3-4 lỗi | Sai trên 4 lỗi |
| CELO 3 | Phân tích các nhân tố âm nhạc (ký hiệu âm nhạc) trong đoạn nhạc, tác phẩm âm nhạc | 20% | Phân tích các nhân tố âm nhạc trong đoạn nhạc, tác phẩm âm nhạc | Nhầm 1 lỗi | Nhầm 2 lỗi | Không phân biệt được ký hiệu âm nhạc |
| | | 100% | | | | |

TP. Hồ Chí Minh, ngày 22 tháng 03 năm 2024

NGƯỜI DUYỆT ĐỀ

GIẢNG VIÊN RA ĐỀ

TS. Trần Thanh Hà

ThS. Nguyễn Đức Thịnh