

TRƯỜNG ĐẠI HỌC VĂN LANG
GHỊ TÊN ĐƠN VỊ CHỦ QUẢN MÔN HỌC

ĐỀ THI, ĐÁP ÁN/RUBRIC VÀ THANG ĐIỂM
THI KẾT THÚC HỌC PHẦN
Học kỳ 1, năm học 2023-2024

I. Thông tin chung

| | | | |
|--|--|--------------------------------|------|
| Tên học phần: | lập Trình ứng dụng Mạng | | |
| Mã học phần: | DIT0510 | Số tín chỉ: | 3 |
| Mã nhóm lớp học phần: | 231_DIT0510_01 | | |
| Hình thức thi: Tự luận | Thời gian làm bài: | 90 | phút |
| <i>Thí sinh được tham khảo tài liệu:</i> | <input checked="" type="checkbox"/> Có | <input type="checkbox"/> Không | |

1. Format đề thi

- Font: Times New Roman

- Size: 13

- Quy ước đặt tên file đề thi:

+ Mã học phần_Tên học phần_Mã nhóm học phần_TUL_De 1

+ Mã học phần_Tên học phần_Mã nhóm học phần_TUL_De 1_Mã đề (*Nếu sử dụng nhiều mã đề cho 1 lần thi*).

2. Giao nhận đề thi

Sau khi kiểm duyệt đề thi, đáp án/rubric. Trưởng Khoa/Bộ môn gửi đề thi, đáp án/rubric về Trung tâm Khảo thí qua email: khaothivanlang@gmail.com bao gồm file word và file pdf (*nén lại và đặt mật khẩu file nén*) và nhắn tin + họ tên người gửi qua số điện thoại **0918.01.03.09** (Phan Nhất Linh).

II. Các yêu cầu của đề thi nhằm đáp ứng CLO

(Phần này phải phối hợp với thông tin từ đề cương chi tiết của học phần)

| Ký hiệu CLO | Nội dung CLO | Hình thức đánh giá | Trọng số CLO trong thành phần đánh giá (%) | Câu hỏi thi số | Điểm số tối đa | Lấy dữ liệu đo lường mức đạt PLO/PI |
|-------------|--|---------------------------|--|----------------|----------------|-------------------------------------|
| (1) | (2) | (3) | (4) | (5) | (6) | (7) |
| CLO1 | Tìm hiểu các khái niệm từ cơ bản đến nâng cao về lập trình socket, client/server và tầng ứng dụng trong mạng máy tính | Bài tập Thi cuối kỳ | 30 | 1,2 | 3 | PLO3, PLO4 |
| CLO2 | Phân tích các kỹ thuật về Socket, truyền dữ liệu client/server, email server và phân tích gói tin khi truyền dữ liệu. | Bài tập Thi cuối kỳ | 30 | 3 | 3 | PLO4, PLO6 |
| CLO3 | Lập trình ứng dụng truyền/nhận dữ liệu qua socket, truyền/nhận dữ liệu theo mô hình client/server, giao tiếp với email server, | Thực hành, Thi cuối kỳ | 40 | 1,2 | 4 | PLO7 |

| | | | | | | |
|--|---|--|--|--|--|--|
| | FTP và Webserver trong mạng máy tính. | | | | | |
|--|---|--|--|--|--|--|

Chú thích các cột:

(1) Chỉ liệt kê các CLO được đánh giá bởi đề thi kết thúc học phần (tương ứng như đã mô tả trong đề cương chi tiết học phần). Lưu ý không đưa vào bảng này các CLO không dùng bài thi kết thúc học phần để đánh giá (có một số CLO được bố trí đánh giá bằng bài kiểm tra giữa kỳ, đánh giá qua dự án, đồ án trong quá trình học hay các hình thức đánh giá quá trình khác chứ không bố trí đánh giá bằng bài thi kết thúc học phần). Trường hợp một số CLO vừa được bố trí đánh giá quá trình hay giữa kỳ vừa được bố trí đánh giá kết thúc học phần thì vẫn đưa vào cột (1)

(2) Nêu nội dung của CLO tương ứng.

(3) Hình thức kiểm tra đánh giá có thể là: trắc nghiệm, tự luận, dự án, đồ án, vấn đáp, thực hành trên máy tính, thực hành phòng thí nghiệm, báo cáo, thuyết trình, ..., phù hợp với nội dung của CLO và mô tả trong đề cương chi tiết học phần.

(4) Trọng số mức độ quan trọng của từng CLO trong đề thi kết thúc học phần do giảng viên ra đề thi quy định (mang tính tương đối) trên cơ sở mức độ quan trọng của từng CLO. Đây là cơ sở để phân phối tỷ lệ % số điểm tối đa cho các câu hỏi thi dùng để đánh giá các CLO tương ứng, bảo đảm CLO quan trọng hơn thì được đánh giá với điểm số tối đa lớn hơn. Cột (4) dùng để hỗ trợ cho cột (6).

(5) Liệt kê các câu hỏi thi số (câu hỏi số ... hoặc từ câu hỏi số... đến câu hỏi số...) dùng để kiểm tra người học đạt các CLO tương ứng.

(6) Ghi điểm số tối đa cho mỗi câu hỏi hoặc phần thi.

(7) Trong trường hợp đây là học phần cốt lõi - sử dụng kết quả đánh giá CLO của hàng tương ứng trong bảng để đo lường đánh giá mức độ người học đạt được PLO/PI - cần liệt kê ký hiệu PLO/PI có liên quan vào hàng tương ứng. Trong đề cương chi tiết học phần cũng cần mô tả rõ CLO tương ứng của học phần này sẽ được sử dụng làm dữ liệu để đo lường đánh giá các PLO/PI. Trường hợp học phần không có CLO nào phục vụ việc đo lường đánh giá mức đạt PLO/PI thì để trống cột này.

III. Nội dung câu hỏi thi

Lưu ý: Sinh viên được sử dụng tài liệu và máy tính xem tài liệu. Không dùng Internet và tạo đổi.

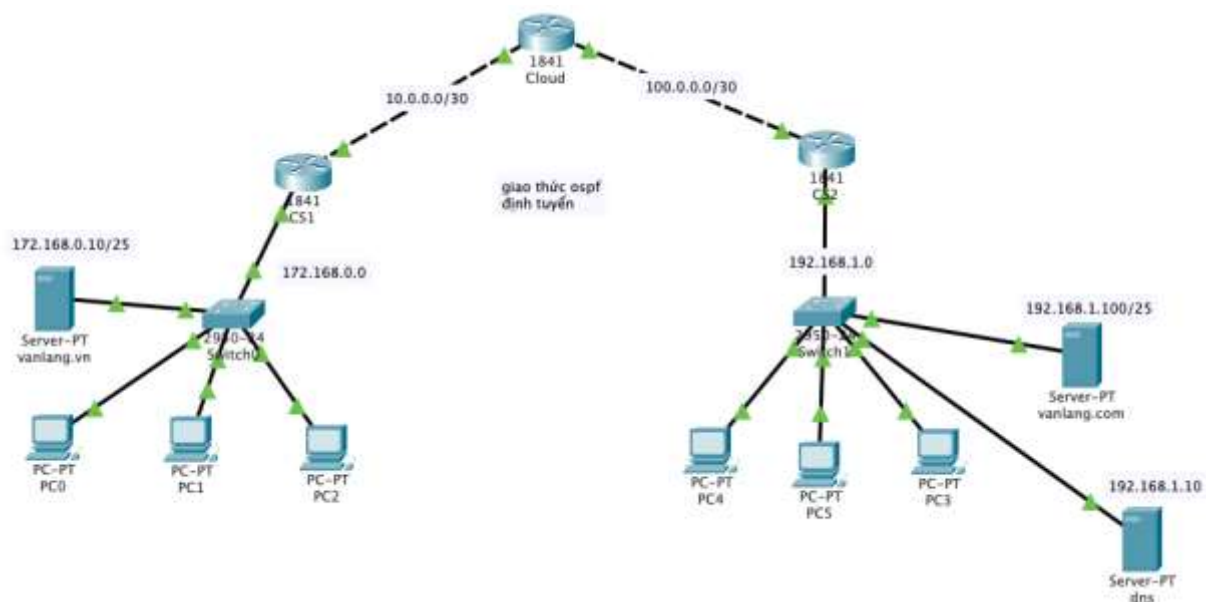
Câu hỏi 1: (3 điểm)

Viết chương trình theo mô hình Client/Server. Client gửi giá trị a,b lên Server. Server tính a lũy thừa b rồi trả kết quả lại cho Client.

Câu hỏi 2: (3 điểm)

Viết chương trình để gửi dữ liệu Chat giữa máy client và máy server có ghi chú người gửi hiển thị trên máy đối phương.

Câu hỏi 3: (4 điểm)



- Quản trị hệ thống đặt IP đúng chuẩn CIDR của ISP cấp,
- Lập trình giao thức kết nối hệ thống OSPF, DNS, WebServer cho hệ thống trên

ĐÁP ÁP VÀ THANG ĐIỂM

| Phần câu hỏi | Nội dung đáp án | Thang điểm | Ghi chú |
|-------------------|---|-------------|---------|
| I. Tự luận | | | |
| Câu 1 | | 3.0 | |
| | Khai báo đúng client và server | 1.0 | |
| | gửi đúng dữ liệu client <-> server | 1.0 | |
| | Viết được hàm lủy thừa trên server hoặc từ xa | 1.0 | |
| Câu 2 | | 3.0 | |
| | Khai báo đúng client và server | 1.0 | |
| | Kết nối dữ liệu qua lại | 1.0 | |
| | Hiện thị đúng nội dung chat | 1.0 | |
| Câu 3 | | 4.0 | |
| Nội dung a. | Đặt IP đúng | 1.0 | |
| Nội dung b. | Cấu Hình Service đúng | 1.0 | |
| | Hệ Thống thông nhau trong LAN | 1.0 | |
| | Giao thức định tuyến đúng | 1.0 | |
| | Điểm tổng | 10.0 | |

TP. Hồ Chí Minh, ngày 20 tháng 12 năm 2023

Người duyệt đề

Giảng viên ra đề

ThS. Trần Quang Nhật

Phạm hồng Xuân